

Rapport d'activités 2012

Convivial
MOUVEMENT D'INSERTION DES RÉFUGIÉS

Rapport d'activités Convivial 2012

Avant-propos	2
Vision, Mission, Spécificités	3
Des besoins des Réfugiés aux services	4
Notre public en 2012	5
Nos activités en 2012	6
L'installation	7
L'insertion	9
La sensibilisation	11
Convivial comme institution	13
Bilan financier en quelques chiffres	14

Avant-Propos

Chers amis de Convivial,

Après des années de croissance, marquées aussi par la crise de l'accueil et le changement de direction (3 ans déjà), 2012 a été l'occasion d'actualiser la vision de notre action dans le cadre d'un plan de développement à l'horizon 2015.

Au cœur de notre projet et partant des besoins exprimés quotidiennement par les Réfugiés, il y a la volonté d'offrir un accompagnement sur mesure sur le plus long terme, afin de ne pas s'arrêter à l'accueil et à la première installation des Réfugiés mais de les mettre aussi en capacité de penser leur avenir en Belgique et de poser les premiers pas concrets vers la réalisation d'un projet de vie, d'un projet d'insertion socioprofessionnelle.

L'ambition peut paraître excessive dans un contexte de « crise » de l'emploi et d'augmentation de la pauvreté. N'y a-t-il pas par ailleurs tout un ensemble d'institutions actives dans l'accompagnement des demandeurs d'emploi ? Notre vocation nous porte à être inévitablement attentifs à cet enjeu de l'avenir des Réfugiés en Belgique. Et notre expérience nous montre que les Réfugiés ont besoin d'un accompagnement adapté et progressif, tenant compte de leur réalité : méconnaissance du mode d'emploi de la vie en Belgique, tant sur le plan pratique que sur celui des normes et valeurs, perte de confiance, expérience et repères culturels étrangers à la logique du projet professionnel et de la recherche sur un marché de l'emploi, lacunes dans des registres de base (français écrits, calcul, informatique, ...) leur empêchant de valoriser de réelles expériences et compétences...

Notre action se construit pas à pas en partant des besoins les plus évidents et en concertation avec les acteurs déjà présents dans ce champ d'action. Il s'agit de construire un pont entre ce que les Réfugiés nouvellement installés en Belgique ont en eux et la réalité telle qu'elle se pense et se vit en Belgique afin qu'il puisse être acteur de leur avenir.

Par ailleurs, 18 ans après le premier élan de Convivial, nous souhaitons que l'horizon 2015 soit celui d'une relation renouvelée et dynamisée avec nos sympathisants et avec le grand public amené à rencontrer la réalité des Réfugiés à travers nous.

C'est tout le sens de nos activités de sensibilisation et rencontres croisées désormais bien en place avec les jeunes, que nous souhaitons ouvrir de plus en plus aux adultes.

C'est aussi tout le sens d'une newsletter appelée à paraître en 2013 ou encore, le sens d'un rapport d'activité repensé pour être plus direct et concis, donc plus accessible, en espérant vous donner l'envie de venir à notre rencontre et celle des Réfugiés !

Bruno Gilain, Directeur

Notre vision

Né de la rencontre et de l'entraide entre une Belge et une Réfugiée rwandaise en 1994, le mouvement Convivial a pour objectif de **favoriser l'insertion des Réfugiés en Belgique** dans une dynamique d'**écoute** et d'**engagement réciproque** entre Belges et Réfugiés.

Notre mission

Convivial s'est donné pour mission d'**accompagner** les Réfugiés, les bénéficiaires de la protection subsidiaire et les demandeurs d'asile **tout au long de leur parcours, de leur installation à leur insertion** sociale et socioprofessionnelle en Belgique. Une seconde mission consiste à **sensibiliser** le grand public et de favoriser la **rencontre** entre Belges et Réfugiés.

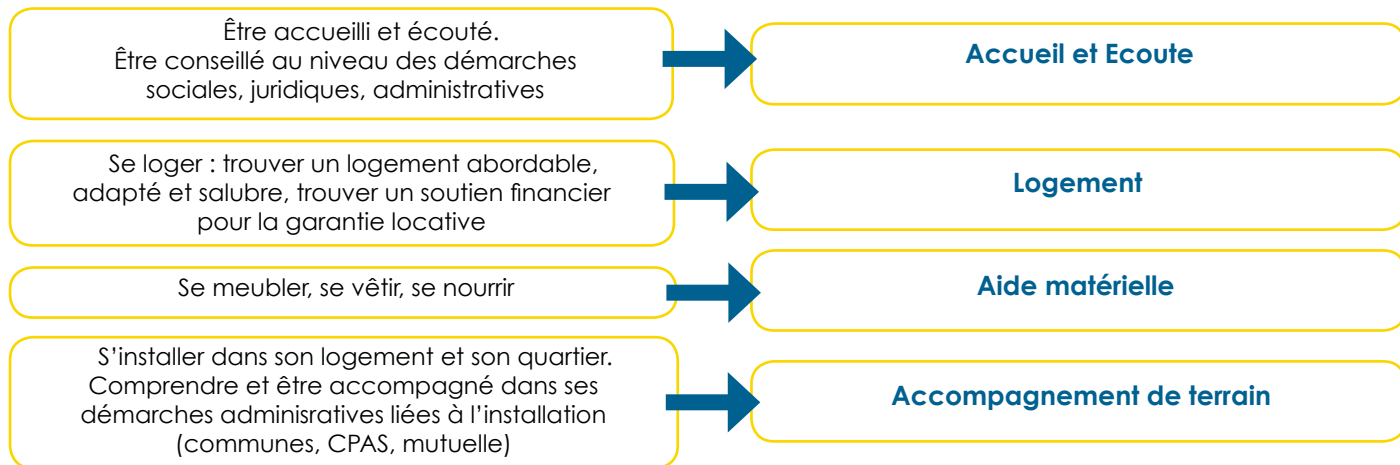
Nos spécificités

- Un accompagnement **global** et **sur mesure** dans la recherche de solutions aux besoins tout au long du parcours d'installation et d'insertion
- Des services spécialisés **s'adaptant continuellement** en fonction des besoins
- Une combinaison de dispositifs de soutien **individuel** et de dynamiques **collectives**
- La co-création **par les Réfugiés et les Belges**, avec encore aujourd'hui des Réfugiés impliqués à tous les niveaux
- Un accueil de chaque bénéficiaire dans une langue familière avec une équipe **multilingue** rassemblant plus de 25 nationalités
- Une politique d'**insertion par le travail** offrant chaque année à une quarantaine de personnes la possibilité de s'impliquer dans la vie de l'organisation

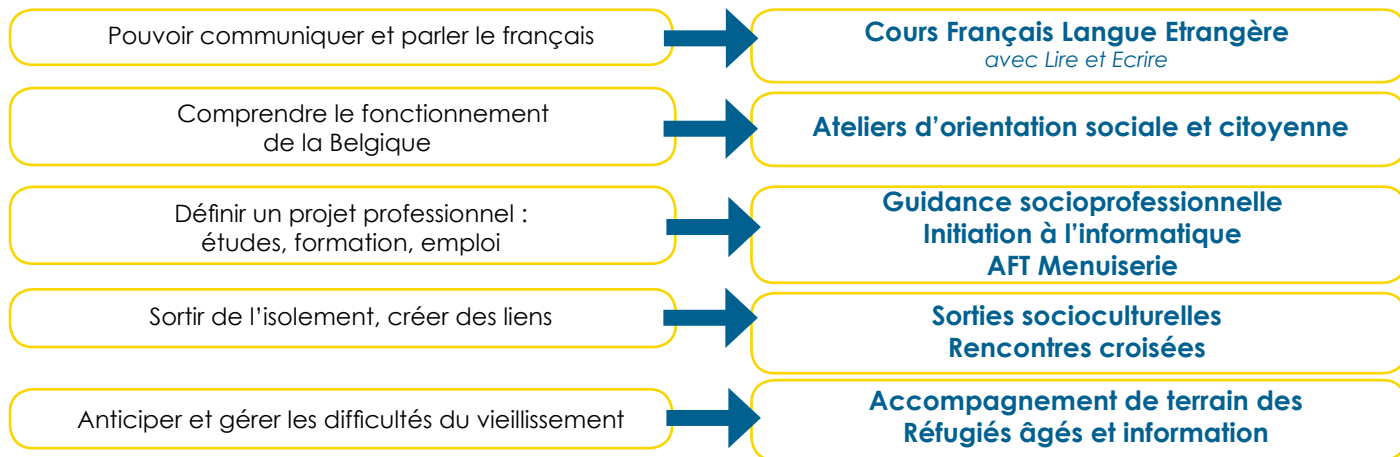


Des besoins des Réfugiés aux services

Au niveau de l'installation



Au niveau de l'insertion



Au niveau de la sensibilisation

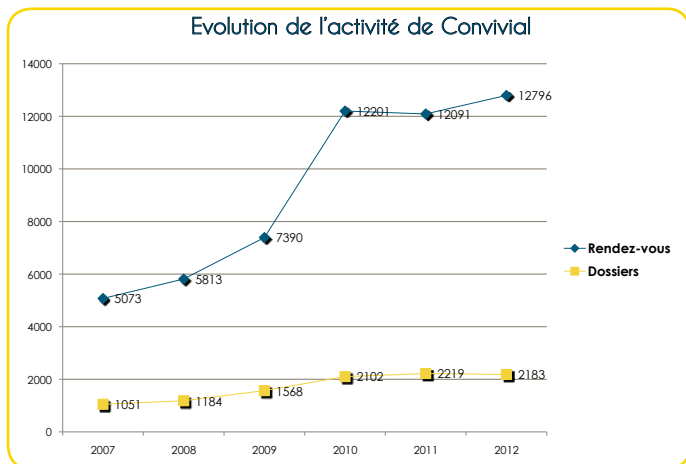


Notre public en 2012

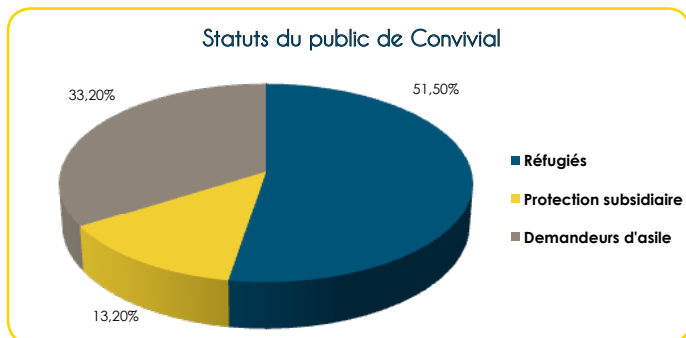
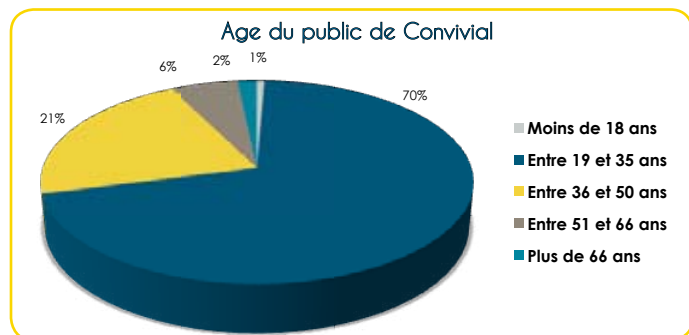
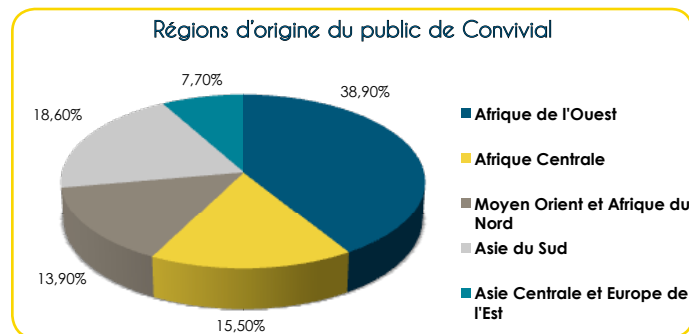
En 2012, la Belgique a enregistré 21.463 demandes d'asile. Elle a accordé la protection de Réfugié à 3.038 personnes et la protection subsidiaire à 1.381 personnes.

Cette même année, Convivial a accompagné plus de 2.183 familles ou personnes isolées à travers 12.796 rendez-vous et contacts.

blic de Convivial est accompagnée en français. Les autres langues principales sont le pachtou-dari-farsi, l'anglais, l'arabe et le russe. Le public est majoritairement jeune et masculin.



La majorité des bénéficiaires de Convivial sont des Réfugiés et des personnes bénéficiant de la protection subsidiaire. Un peu plus d'un tiers sont des demandeurs d'asile.



Au niveau des pays d'origine, la majorité des bénéficiaires viennent d'Afrique, ensuite d'Asie et d'Europe. La Guinée, l'Afghanistan, l'Irak, le Rwanda et le Congo sont les 5 premiers pays d'origine des bénéficiaires. La majorité du pu-

Plus de 50% du public s'adresse à Convivial par le bouche à oreilles et le partage d'expérience entre bénéficiaires. 45% sont orientés par des centres d'accueil et des services sociaux.

Nos activités en 2012



- L'installation
- L'insertion
- La sensibilisation

Nos activités • L'installation

A la sortie du centre d'accueil pour demandeurs d'asile, le Réfugié se trouve rapidement confronté à divers besoins liés à son installation. En 2012, Convivial y a répondu de manière systématique en proposant différents services spécialisés et complémentaires.

Notre service social général (service Ecoute) a ainsi accueilli pour la première fois 1.718 familles ou personnes isolées, représentant 2.694 personnes. Ce premier accueil est un moment clé d'écoute permettant de poser les bases d'un accompagnement dans la confiance. Il permet aussi d'identifier les questions et défis liés à leur installation.

Assez logiquement, une des principales demandes de nos bénéficiaires qui doivent quitter les centres d'accueil pour demandeurs d'asile dans un délai de 2 mois porte sur la recherche de logement. En 2012, 792 familles ont fait appel à notre service Logement et 665 familles ont trouvé réponse. La majorité de ces familles se sont installées à Bruxelles mais nous avons aussi pu trouver des solutions en dehors de Bruxelles pour 37% d'entre elles.

Par ailleurs, 27 ménages ont été accueillis dans un des 10 logements de transit de Convivial. Ces logements sont mis à disposition des bénéficiaires les plus vulnérables ou dans une situation d'urgence pour une durée maximale de 6 mois le temps qu'ils règlent tous les aspects administratifs et financiers qui faciliteront l'obtention d'un logement définitif. Cette période nous permet aussi d'amorcer en douceur l'accompagnement social nécessaire.

« Enceinte de 8 mois, j'étais obligée de trouver un logement rapidement. J'étais complètement désemparée quand Convivial m'a proposé de loger pour quelques mois dans la Maison Florida. Grâce à ce logement de transit, j'ai pu accueillir mon fils dans les meilleures conditions. Aujourd'hui, mon fils se porte très bien et j'ai trouvé un nouveau logement à Anvers. » Bibiche, bénéficiaire originaire de la RDC.

Une fois installé dans son logement, un Réfugié peut parfois attendre plusieurs mois avant de percevoir son premier revenu d'intégration. Nous lui proposons dès lors une aide matérielle permettant de répondre aux besoins de première nécessité. En 2012, le service Aide Matérielle a aidé 893 familles en distribuant 3.930 meubles, 33.554 vêtements et 3.477 colis alimentaires.



Pour soutenir ce processus d'installation, l'accompagnement physique des personnes dans leurs démarches auprès des institutions clés (CPAS, communes, mutuelles) fait partie intégrante de notre accompagnement global. Notre service Accompagnement de terrain a ainsi accompagné 404 familles dans un rôle de facilitation des contacts ou d'interprétariat. 60% des bénéficiaires installés à Bruxelles ont également reçu une à deux visites à domicile dans les mois suivants leur installation afin de répondre à leurs nombreuses questions et d'amorcer la réflexion sur leur projet d'avenir.

Perspectives 2013

Confrontés à d'importantes files d'attente liées à la croissance de notre public, nous avons pour objectif en 2013 de reorganiser notre service d'Aide matérielle. Les espaces d'exposition des vêtements et des meubles vont être réaménagés pour en augmenter l'attractivité et en permettre l'accès direct sans rendez-vous. Nous serons également partenaires d'un projet pilote qui récolte les invendus de produits non-alimentaires d'entreprises commerciales, les centralise et les distribue à différentes associations dont Convivial. Ce projet écologique, durable et solidaire nous permettra de distribuer des biens neufs aux Réfugiés.

Zoom • Renforcement du fonds de prêts pour garantie locative

Interview avec Olivier Marquet, directeur de Triodos

Au-delà des craintes que suscitent auprès des propriétaires les candidatures des Réfugiés bénéficiant de l'aide du CPAS, un obstacle majeur à l'obtention d'un logement tient à l'incapacité de payer la garantie locative et/ou le premier mois de loyer. Pour faire face à cette difficulté, Convivial a mis en place, il y a plusieurs années, un fonds de prêts pour garantie locative.

Face à la hausse des prix de loyers et aux demandes toujours plus importantes, Convivial s'était donné en 2012 pour objectif de renforcer son fonds de prêts. C'est chose faite grâce à notre nouveau partenaire, la banque Triodos qui renforcera en 3 ans notre fonds à concurrence de 30.000 euros. En 2012, Convivial a ainsi pu octroyer 137 prêts d'un montant moyen de 493€ pour un montant total prêté de 67.585€.

Olivier Marquet, directeur de Triodos, revient sur ce partenariat.

Qu'est-ce qui vous a séduit dans le projet de fonds de prêts de Convivial ?

«Le fait que Convivial accompagne des Réfugiés reconnus nous semble très important. Ces personnes ont certainement besoin de repères pour se créer une place dans notre société compliquée. Une nouvelle vie commence avec un logement convenable. Pouvoir faire appel à un service d'accompagnement (et ce en toute confiance!) contribue sans aucun doute

au bien-être des Réfugiés. Convivial avait besoin de moyens supplémentaires pour répondre aux demandes de crédit car peu de Réfugiés disposent des moyens pour payer directement une garantie locative et un mois de loyer. Voilà pourquoi nous sommes intervenus avec le Fonds Triodos.»

Quels étaient vos critères pour envisager d'alimenter ce fonds ?

«Presque tous les prêts octroyés par Convivial sont remboursés par les personnes qui font appel au fonds. Les crédits sont enregistrés auprès de la Banque Nationale et Convivial a été reconnu comme organisme de crédit officiel. Tout cela démontre qu'il s'agit d'un projet de qualité. Nous demandons à Convivial de nous faire parvenir un rapport d'activités chaque année, comme nous le faisons pour toutes les associations qui peuvent bénéficier des moyens du Fonds Triodos.»

Quel regard portez-vous sur Convivial ?

«Nous espérons que Convivial puisse accompagner les Réfugiés reconnus dans tous les domaines de la vie. Guider ces personnes dans la recherche d'un logement, mais également dans la recherche d'une formation, d'un emploi, d'activités sociales et culturelles ... »



Nos activités • L'insertion

Une fois installé, le Réfugié peut commencer à songer à son nouveau projet vie en Belgique. En 2012, Convivial a proposé différents services qui favorisent l'insertion durable des Réfugiés en les encourageant à réfléchir à un projet professionnel, à se former, à s'informer sur la Belgique et son fonctionnement, et à sortir de l'isolement.

En 2012, 459 personnes ont ainsi été accompagnées dans la conception et l'initiation de leur projet professionnel, celui-ci passant notamment par la reconnaissance de leurs compétences et qualifications, le renforcement de celles-ci à travers la formation, l'apprentissage du français ou encore l'apprentissage du fonctionnement du monde du travail en Belgique.



« Arrivé en Belgique, je ne pouvais rester inactif mais j'étais perdu, je ne connaissais personne, je ne savais pas par où commencer. Au Rwanda, j'avais travaillé dans la quincaillerie de ma famille et comme chauffeur de taxi. Convivial m'a soutenu tout au long de la définition de mon nouveau projet professionnel. Nous avons fait le bilan des mes compétences et motivations et j'ai identifié plusieurs formations. Aujourd'hui, je travaille sous contrat article 60 dans une association. Je remercie Convivial qui m'a aidé à m'intégrer. Quand on vient chez Convivial, on se sent moins seul.»
Alphonse, bénéficiaire originaire du Rwanda

Parmi ces personnes, 65 ont pu bénéficier d'une formation collective combinant, selon les cas, l'acquisition d'un ensemble de repères sur la vie pratique en Belgique, ses normes et ses valeurs, et l'acquisition de bases appliquées en

informatique (rédaction d'un CV, recherche Internet, présentation Powerpoint). Par ailleurs, 45 personnes ne maîtrisant pas le français ont suivi un module de 3 mois de Français Langue Etrangère en partenariat avec Lire et Ecrire et 21 personnes ont suivi une formation en menuiserie dans le cadre de notre Atelier de Formation par le Travail.



A côté de cette dynamique de construction de projet socioprofessionnel, Convivial a aussi proposé une série d'activités d'entraide et de cohésion sociale. 102 bénéficiaires ont ainsi participé à diverses sorties socioculturelles et un groupe d'une cinquantaine d'aînés (les « Mamies » de Convivial) a suivi un programme combinant des cours d'alphabetisation, l'entretien du potager, des ateliers de préparation de samoussas ou de l'aquagym.

Perspectives 2013

L'objectif sera de consolider notre pratique d'accompagnement vers l'insertion en interne et en articulation avec les institutions du secteur telles qu'Actiris, Bruxelles Formation ou les Mission Locales. Par ailleurs, nous travaillerons à la mise en place du suivi pluri-annuel d'un certain nombre de Réfugiés afin d'accumuler une expertise sur leur parcours à long terme et d'identifier d'éventuels soutiens complémentaires à développer.

Zoom • La première année du programme d'orientation sociale et citoyenne

Interview avec Karine, une participante

2012 a vu la concrétisation de nos ateliers d'orientation sociale et citoyenne. Initiés fin 2011, ces ateliers répondent aux besoins de nos bénéficiaires qui manquent de repères clés sur le fonctionnement de la Belgique pour appréhender au mieux leur nouvelle vie dans notre pays.

En 2012, 65 personnes ont ainsi suivi l'une des 5 sessions de notre programme et abordé sous forme de modules interactifs différents thèmes tant sous l'angle de la vie pratique que sous celui des normes et valeurs : l'histoire de la Belgique, ses institutions, la solidarité et la sécurité sociale, les soins de santé, le CPAS, le logement, la banque, la mobilité, l'enseignement, le monde de l'emploi,...

Karine, 25 ans, originaire du Burkina Faso, faisait partie des participants.

Pourquoi avez-vous décidé de rejoindre le programme d'orientation sociale ?

« J'ai rejoint ce programme alors que ma situation commençait à se stabiliser. J'étais reconnue Réfugiée, j'avais trouvé un logement à Bruxelles, mes démarches administratives suivaient leur cours. J'étais installée et je pouvais enfin commencer à réfléchir à ma vie en Belgique. J'ai contacté le service de guidance socioprofessionnelle de Convivial car je voulais suivre une formation mais beaucoup de questions se posaient à moi sur l'accès au monde de

l'emploi et des formations. Convivial m'a alors proposé de participer à ses ateliers d'orientation sociale et citoyenne.

En quoi consistait le programme ?

« Pendant 6 semaines, avec 11 autres participants, j'ai abordé des thèmes différents autour de la société belge, son fonctionnement et ses valeurs. Avec le groupe, nous avons aussi échangé nos questions et nos expériences et nous avons également participé à des sorties pour découvrir la culture belge. »

Qu'est-ce que cela vous a apporté ?

« Ce programme m'a permis de découvrir mon pays d'accueil et de trouver les clés pour mieux le comprendre. Après 6 semaines de formation, j'ai décidé d'entreprendre un processus de réflexion professionnelle et actuellement je m'oriente vers une formation qualifiante. A côté de cela, je me suis inscrite à un atelier artistique où avec un groupe de femmes je réalise un journal de vie à travers des outils d'expression graphique et corporelle. Lors d'une séance du programme consacrée à la vie en Belgique et à la participation, j'avais fait part de mon intérêt pour l'art et la formatrice m'avait encouragé à participer à une activité artistique. Plus tard, quand ma situation administrative sera complètement en ordre, je voudrais suivre des cours à l'école d'art de ma commune. »



Nos activités • La sensibilisation

Les demandeurs d'asile et les Réfugiés sont souvent confrontés à des préjugés dus à un manque de connaissance sur leur parcours, les motifs de leur arrivée en Belgique, leurs difficultés et perspectives. Afin de diminuer ces préjugés et de promouvoir un meilleur vivre ensemble, Convivial s'est aussi donné pour mission de diffuser au sein de la population belge une meilleure connaissance de la réalité des Réfugiés.

En 2012, un millier de personnes ont ainsi découvert la réalité des Réfugiés à travers notre parcours pédagogique composé d'une exposition didactique, d'un film, d'une animation interactive et de témoignages. Ce parcours a invité chacun à s'interroger sur la répartition des Réfugiés dans le monde, les raisons qui poussent des personnes à fuir leur pays, leurs difficultés lors de la fuite mais aussi à leur arrivée en Belgique lors de la procédure d'asile et leurs besoins une fois le statut obtenu.

Au total, en 2012, 22 séances s'adressant à 550 adolescents de l'enseignement secondaire et 18 séances s'adressant à 291 adultes ont été organisées. Un événement exceptionnel a par ailleurs permis de toucher 950 jeunes d'une école bruxelloise.

A côté de ces sensibilisations, afin de renforcer la compréhension mutuelle et les liens de solidarité, Convivial a aussi proposé, en 2012, 10 rencontres croisées entre Belges et Réfugiés autour de différentes activités socioculturelles telles que des balades ou des expositions. Au total, 244 personnes, dont 144 Belges et 100 Réfugiés, ont participé à ces rencontres.



« Très intéressant et convivial ! Ce parcours nous confronte à nos idées préconçues sur la migration. Il nous permet de mieux comprendre qui sont les Réfugiés et quelles sont leurs difficultés. » Justine, participante à une sensibilisation

Perspectives 2013

Persuadés de l'impact de la sensibilisation sur l'intégration des Réfugiés, nous allons poursuivre en 2013 la promotion de notre programme de sensibilisation en mettant l'accent sur le public adulte. Nous développerons notamment les séances ouvertes aux sympathisants, les partenariats avec les entreprises et les séances pour les étudiants des écoles supérieures d'assistants sociaux. Notre objectif sera aussi de convier un maximum de CPAS et des missions locales à découvrir ce parcours afin de faciliter leur travail avec notre public en leur donnant une information complète sur la réalité des Réfugiés.

Focus • Développement des sensibilisations auprès des adultes

Interview avec Brigitte Sergysels participante à la journée de solidarité de D'leteren

Initialement créé pour les jeunes de l'enseignement secondaire, notre programme de sensibilisation a en 2012 été proposé à un nombre croissant d'adultes, issus d'écoles supérieures, d'organismes sociaux, d'associations du secteur de l'asile et des migrations, de notre réseau de sympathisants et d'entreprises. En novembre, nous avons organisé une rencontre avec des travailleurs de l'entreprise D'leteren dans le cadre de leur journée de solidarité «Give and Gain». Une rencontre qui a ouvert les yeux sur une réalité complètement inconnue de l'entreprise.

Brigitte, employée chez D'leteren, faisait partie du groupe.

En quoi consistait cette journée «Give and Gain» à Convivial ?

«Le principe des journées « Give and Gain » organisées par la société D'leteren est d'apporter une aide à une trentaine d'associations belges, actives dans différents domaines. Une équipe de volontaires, composée de membres du personnel D'leteren, se rend dans chaque association, toute une journée, pour mener à bien un projet qui a été déterminé à l'avance avec les responsables. Chacun est libre de s'inscrire comme volontaires pour l'association de son choix.

Le projet que nous avons mené à bien chez Convivial consistait en la découverte de la réalité des Réfugiés par la visite de l'exposition qui y est consacrée, au sein même de l'association. Pendant la deuxième partie de la journée, les employés D'leteren ont travaillé avec les travailleurs sociaux de Convivial et nous avons approché directement la réalité du terrain. Un groupe a proposé aux Réfugiés une petite formation, expliquant notamment quelle est la manière optimale de se présenter et de rédiger un C.V. pour répondre aux attentes des employeurs en Belgique.»

Qu'avez-vous retiré du parcours de sensibilisation ?

«Cette sensibilisation nous a permis de constater que nous avons de nombreuses idées reçues par rapport à leur parcours et qu'une bonne partie de ces idées sont totalement fausses. Chacun a pu comprendre qu'il s'agit souvent pour les candidats Réfugiés d'une question de vie ou de mort. Nous avons compris aussi que les tracasseries administratives sont nombreuses avant d'obtenir le statut de Réfugié, les pays accueillants n'étant pas ceux que l'on croit. Et surtout que si l'Histoire avait pris un autre tournant à une autre époque, peut-être serions nous aussi des Réfugiés...

Le garçon qui a apporté son témoignage lors de cette présentation, nous a permis d'apprécier pleinement la difficulté de son parcours.

Ce qui nous a aussi marqué, c'est le profil de beaucoup de ces Réfugiés, qui ont souvent fait des études universitaires et occupé des postes importants dans leur pays d'origine et qui se retrouvent chez nous sans équivalence de diplôme, obligés d'accepter n'importe quel petit boulot.»

Quel regard portez-vous aujourd'hui sur la réalité des Réfugiés ?

«Je pense pouvoir vous dire que toute l'équipe des volontaires D'leteren ne portera certainement plus jamais le même regard sur la question de l'accueil des Réfugiés. Et chacun a eu l'occasion d'en discuter avec ses amis, ses collègues ou sa famille. Autant l'émigration est souvent un choix pour les migrants économiques, autant l'exil est la seule solution pour les Réfugiés, qui laissent dans leur pays des personnes chères à leur cœur et dont ils ne peuvent plus prendre de nouvelles. Donc une journée riche en émotions...»

Convivial comme institution

Une équipe forte d'une diversité de statuts et de cultures

Convivial a fini l'année 2012 avec 100 travailleurs : 38 permanents (dont 11 ACS), 41 art 60 (personnes en insertion par le travail à Convivial mises à disposition par leur CPAS pour une durée déterminée de 12 à 24 mois) et 21 volontaires. À la fin de l'année 2012, l'équipe de Convivial comptait plus de 25 nationalités, 53 femmes et 47 hommes.

« En 2012, nous comptons notre premier pensionné et pas n'importe lequel ! Il s'agit de Sosthène Rukundo, un des piliers de Convivial: bénévole en 1999, ensuite art60, enfin permanent depuis 2003, créateur et responsable du service d'accompagnement collectif. Telle une mauvaise herbe (comme il le dit lui-même), il part et revient sans cesse: nous le gardons précieusement dans l'équipe, il va être en charge du projet «Vieillir.» Et quelque chose nous dit que ce n'est pas fini...»

Structure institutionnelle

Pour des raisons institutionnelles d'accès aux subsides propres à la diversité de nos actions, le mouvement Convivial est composé de 2 asbl: Convivium, asbl bicommunautaire, et Convivialités, asbl unicommunautaire francophone.

Conseil d'administration de Convivium au 31 décembre 2012 : Président : Marc Bronne, Vice-Présidente : Carolyn Leffler-Roth, Trésorier : Gérard Van Roye, Administrateurs: Françoise Chomé, Thierry Gilmont, Charles Ntampaka, Roberta Pietrasanta Pisicane, Philippe Sury, Jules Wabatinga.

Assemblée générale de Convivium au 31 décembre 2012: Kathleen Bosteels, Alexis Broeders, Sophie Cobbaert, Angelica De Agazio, Jean de Borman, Chantal de Hemptinne-Kervyn, Marie-Noëlle de Schoutheete, Lionel Defraigne, Daniel Eklou, Pierre Gélis, Bruno Gilain, Davide Grosso, Yolande Janssens de Varebeke, Marc Janssens de Varebeke, Marie-Hélène Jouanneaux, Faustin Kitoko Mangili, Germaine Maga, Florence Monier, Florida Mukeshimana, Mark Muylle, Myriam Papeians, Carla Pecci Consonni, Roberto Pietrasanta, Pierre Ralet, Michel Regout, Guy Reniers,

Sosthène Rukundo, Elise Serck, François-Xavier Standaert, Jean-Louis Tordeur, Jean Valéry Turatsinze, Honoré Ufitinema, Marie Unzaniyinka, Charles van der Vaeren, Patrick Wautelet, Jonathan Willems et les membres du Conseil d'administration.

Conseil d'administration de Convivialités au 31 décembre 2012 : Président : Marc Bronne, Vice-Présidente : Carolyn Leffler-Roth, Trésorier : Gérard Van Roye, Administrateurs : Thierry Gilmont, Philippe Sury.

Assemblée générale Convivialités au 31 décembre 2012 : Marie-Noëlle de Schoutheete, Pierre Gélis, Bruno Gilain, Maurice Lipszic, Roberta Pietrasanta Pisicane, Sothène Rukundo, Charles van der Vaeren et les membres du Conseil d'administration.

Transparence et finances

Convivial gère les fonds disponibles en toute transparence. Nos comptes sont approuvés par l'Assemblée générale et sont vérifiés annuellement par un réviseur.

En outre, nos différents pouvoirs subsidiaires effectuent des contrôles réguliers à travers la remise des rapports périodiques et diverses inspections. Convivial est également membre à travers son asbl Convivium de l'Association pour une éthique dans la récolte de fonds (AERF) et publie ses comptes sur le portail Donorinfo.be.



Pour l'année 2012, nos comptes ont été approuvés sans aucune réserve.

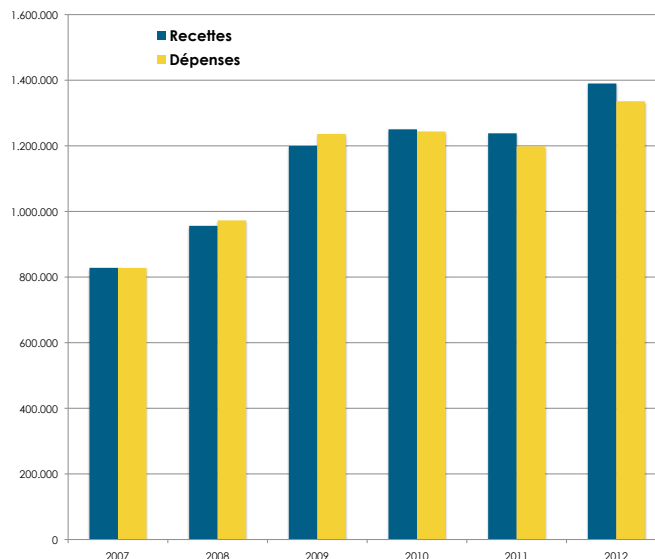
Vous trouverez ci-contre les chiffres tirés du bilan financier pour l'année fiscale 2012. Les données reprises dans ce rapport sont relatives au mouvement Convivial : il s'agit des chiffres consolidés des 2 ASBL Convivium et Convivialités. Les comptes annuels détaillés peuvent être consultés sur notre site www.convivial.be ou demandés auprès de la Banque nationale de Belgique www.bnb.be.

En 2012, Convivial a dégagé un résultat de 54.326 €, essentiellement lié à quelques facteurs ponctuels. Les recettes de Convivial ont atteint 1.389.908 €. Les dépenses de Convivial s'élèvent à 1.335.582 €.

Bilan financier en quelques chiffres (€)

	2012	2011
REVENUS		
Dons privés	44.053	59.355
Dons d'associations et de fondations	5.742	4.255
Subsides publics	1.247.648	1.082.616
Maison 'Florida' (loyers + amortissement dons)	60.817	57.282
Revenus divers (participation des bénéficiaires,...)	31.648	34.387
Total des revenus	1.389.908	1.237.895
COÛTS		
Frais de personnel	1.122.185	987.344
Dons de minerval aux étudiants	3.079	4.843
Activités d'accompagnement des bénéficiaires	2.276	3.968
Frais de fonctionnement et de transport	67.338	53.420
Frais localifs	47.594	53.394
Consultants et experts	18.193	15.428
Appel de fonds	1.888	2.491
Provisions pour risques subsides	7.726	13.281
Amortissement de matériel	1.686	4.684
Autres charges (subsides non perçus, prêts irrécupérables, ...)	4.591	3.760
Maison 'Florida'	59.024	55.694
Total des coûts	1.335.581	1.198.307
RÉSULTATS DE CONVIVAL	54.326	39.588

Evolution des recettes et des dépenses



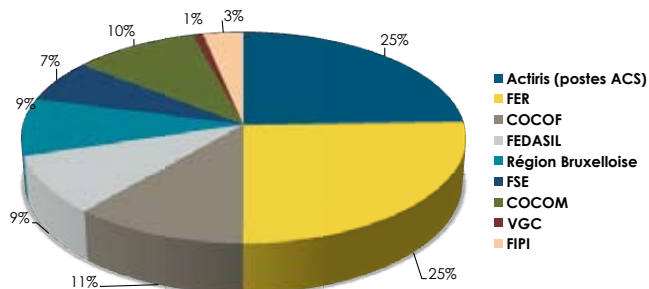
Le mouvement Convivial tient à remercier pour leur appui :

Le Fonds Européen pour les Réfugiés, l'Agence Fédérale pour l'Accueil des Demandeurs d'Asile (FEDASIL) Bruxelles-Formation, la Commission Communautaire Commune de Bruxelles Capitale (COCOM), la Commission Communautaire Française de Bruxelles Capitale (COCOF), la Région de Bruxelles-Capitale (Insertion par le logement et ILDE), le Fonds de la Formation Continue des travailleurs de l'ISP bruxelloise, le Fonds d'Impulsion à la Politique des Immigrés (FIPI), le Fonds « Réduire et Compenser » du secteur de l'ISP bruxelloise CP 329, le Fonds Social Européen (FSE), l'Office National de l'Emploi (Onem), l'Office Régional Bruxellois de l'Emploi (ACTIRIS), la Vlaamse Gemeenschapscommissie Brussels Hoofdstedelijk Gewest (VGC)

Annoncer la couleur, La Banque Alimentaire Bruxelles-Brabant asbl, Le Bureau d'Intervention et de Restitution Belge, La Fondation Besix, La Fondation Roi Baudouin, Lion's club Imagine, le Fonds Triodos.

Et tous les généreux donateurs privés !

Les subsides



Convivial - Mouvement d'insertion des Réfugiés

Convivium asbl/vzw - Convivialités asbl

33-35 Rue du Charroi

1190 Bruxelles

T 02 503 43 46 - F 02 503 19 74

Numéros de compte :

BE87 5230 801 4294

BE33 2100 6777 3346

info@convivial.be

www.convivial.be

Editeur responsable
Bruno Gilain
33-35 Rue du Charroi
1190 Bruxelles

Photos : Laurent Poma - Convivial
Impression : Albe De Cocker